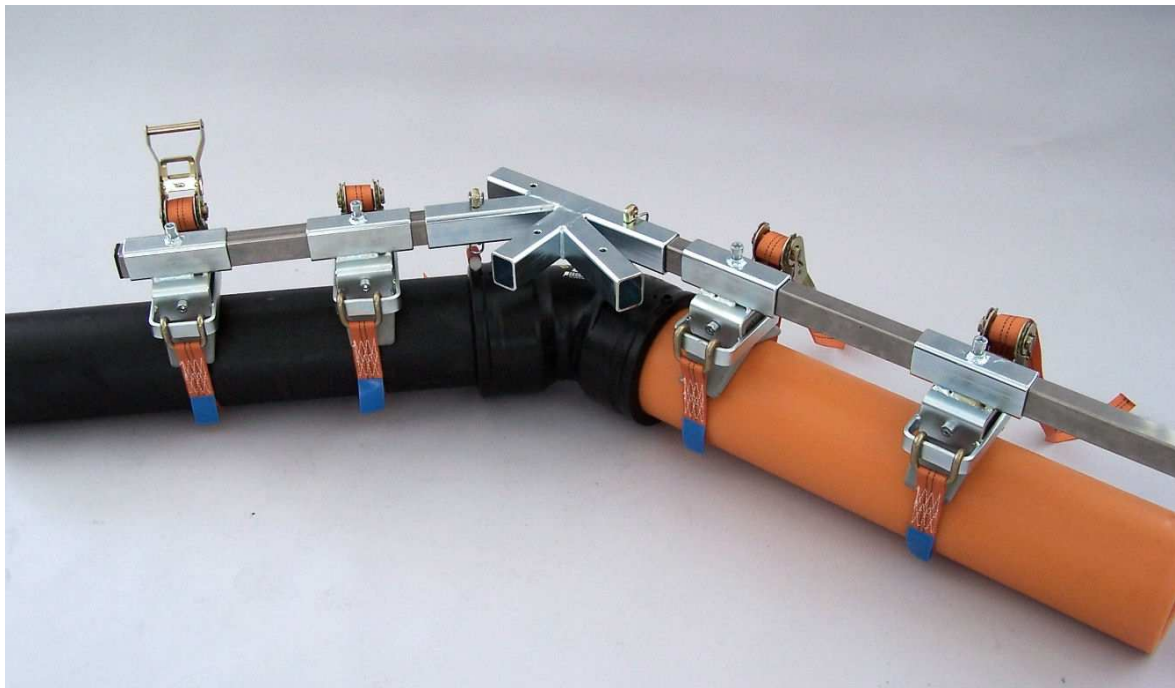


## **NOTICE D'UTILISATION**

**POSITIONNEURS POUR TUBES DROITS  
110-400mm ET 110-560mm**

**SUPPLEMENT DEMI-POSITIONNEUR POUR TE**

**SUPPLEMENT POUR MANCHON SIMPLE OU DOUBLE ROTULE**



**PLASSON France SAS ZAC DE L'ORME ROND 77170 SERVON**

**TEL : 01 60 62 64 66 FAX : 01 60 62 64 67**

**e-mail : [commercial@plassonfrance.fr](mailto:commercial@plassonfrance.fr)**

**Site Internet : [www. plasson.fr](http://www.plasson.fr)**

## 1 Champ d'application et données techniques

Les positionneurs à sangle PF sont conçus exclusivement pour l'immobilisation des tubes et raccords en polyéthylène au cours d'un processus d'électrosoudage. Il n'est pas recommandé de les utiliser à d'autres fins.

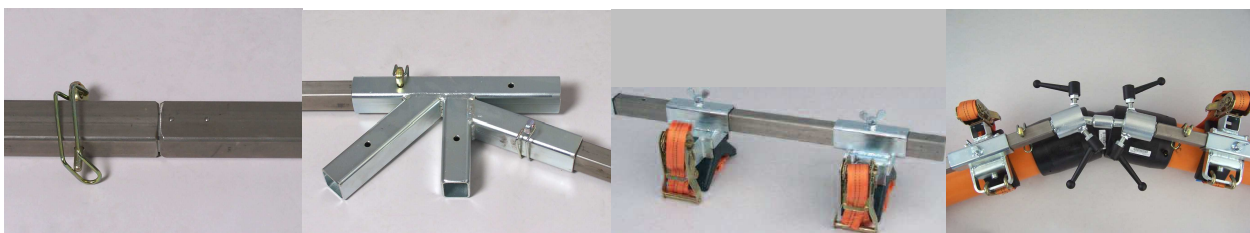
### Données techniques :

Ref Plasson France	<b>2930110400</b>	<b>2930110560</b>
<b>Dimensions</b>	110-400mm	110-560mm
<b>Angles possibles</b>	22.5°,45°,90°, 180°	
<b>Poids</b>	31 kg	
<b>Composants</b>	1 barre Type I, 1 barre type II, 1 jonction d'angle, 2 vis de sécurité, 4 sangles à cliquet, 1 manuel d'instructions, 1 boîte de rangement	

Ref Plasson France	<b>2930110400T</b>	<b>2930110560T</b>
<b>Dimensions</b>	110-400mm	110-560mm
<b>Poids</b>	18 kg	
<b>Composants</b>	1 barre Type I, 1 vis de sécurité, 2 sangles à cliquet.	

Ref Plasson France	<b>2930110400S</b>	<b>2930110400D</b>
<b>Dimensions</b>	Pour manchon d'ajustement simple rotule ref 9474	Pour manchon d'ajustement double rotule ref 9471
<b>Poids</b>	5,5 kg	
<b>Composants</b>	1 jonction simple rotule	1 jonction double rotule

### CONFIGURATION DES ASSEMBLAGES

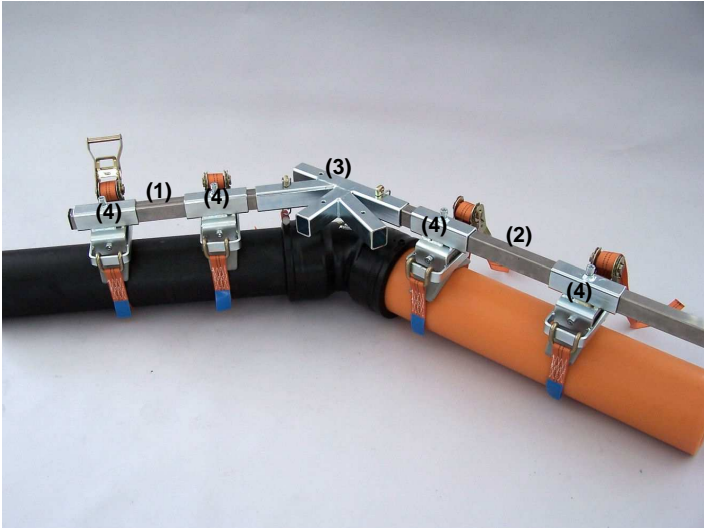


DROIT

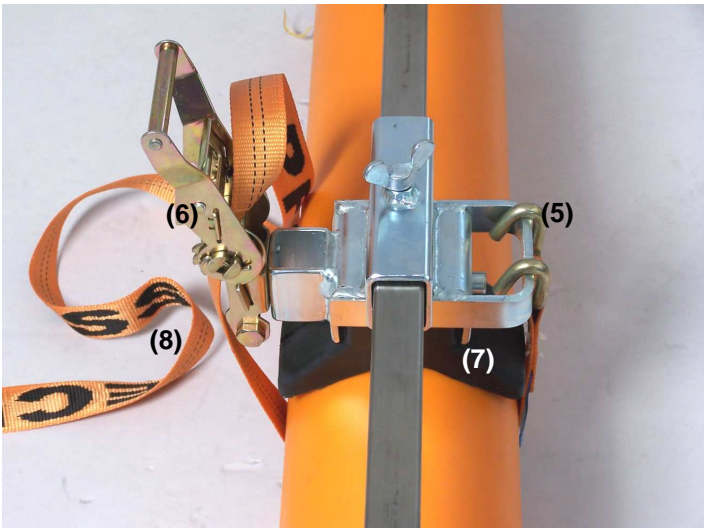
ANGLE 45°. 90° ET 22.5°

SUPPLEMENT ENT T

Jonction double rotule



- (1) Barre Type I
- (2) Barre Type II
- (3) Jonction d'angle
- (4) Sangle à cliquet



- (5) Griffe d'attache
- (6) Cliquet
- (7) Mors en caoutchouc
- (8) Sangle

## 2 Maintenance

Les positionneurs PF doivent être manipulés avec soin et nettoyés fréquemment (attention aux particules de sable) pour obtenir un fonctionnement optimal. Afin de maintenir les pièces mobiles en état, chacune d'elle doit être soigneusement nettoyée à fréquence régulière et lubrifiée avec du silicone (enlever le surplus de graisse avec un chiffon).

### 3 Instructions d'utilisation



**Lire avec attention les instructions délivrées par les fabricants pour l'utilisation des raccords électrosoudables.**

#### **Mettre en place le positionneur :**

1. Configurer le positionneur selon l'angle de l'assemblage à réaliser. Pour cela assembler les barres type I et II (1-2) à la jonction d'angle (3) en prêtant attention à l'ajustement de la sécurité des boulons.

**Note: Lors de l'utilisation de la jonction double rotule, serrer les rotules après avoir sanglé les tubes.**

2. Pousser le mors en caoutchouc (7) avec les sangles (8) sur la barre (1 et 2) et bien serrer la vis sur le dessus.
3. Mettre la poignée à cliquet (6) en position verticale (en déverrouillant à l'aide de la poignée située dans le cliquet). Retirer facilement la sangle (8) de la crémaillère.
4. Passer les sangles sous les tubes et accrocher les griffes d'attache (5) sur support du positionneur prévu à cet effet (voir photo page précédente).
5. Mettre en place l'appareil sur l'assemblage en positionnant correctement les mors.
6. Vérifier que les sangles sont bien à plat autour du tube et que les griffes sont correctement arrimées sur leurs supports.
7. Tirer sur la sangle au travers de la crémaillère jusqu'à ce qu'elle soit plus ou moins serrée autour du tube.
8. Actionner la crémaillère pour fixer la sangle autour du tube.

*Note: Étant donné que les mors sont en caoutchouc donc souples, vérifier que l'alignement des tubes n'est pas affecté par l'inégalité de serrage des sangles.*

*Note: Lors de l'utilisation de la jonction double rotule, serrer les rotules après avoir sanglé les tubes.*

#### **Retirer le positionneur :**

Attention, vous ne pouvez retirer le positionneur que **lorsque le temps de refroidissement de l'assemblage est terminé.**

9. Mettre la poignée à cliquet (6) en position verticale (en déverrouillant à l'aide de la poignée située dans le cliquet). Retirer facilement la sangle (8) de la crémaillère.
10. Retirer les griffes du positionneur.
11. Enlever le positionneur de l'assemblage.